



ADIS, el Sistema de Información sobre Enfermedades Animales de la UE, ahora vinculado con WAHIS

Modernización de la gestión de datos en el ámbito de la sanidad animal

El Sistema de Información sobre Enfermedades Animales (ADIS) es una plataforma digital innovadora que ha desarrollado la Unión Europea (UE) para racionalizar la recogida y el análisis de datos sobre sanidad animal. ADIS, que integra la notificación a la Unión y el envío de informes a la Unión, pretende mejorar notablemente los procesos de toma de decisiones y las medidas de control de enfermedades en la UE. Esta nueva plataforma trabaja a la par con el Sistema Mundial de Información Zoonosológica (WAHIS) que gestiona la Organización Mundial de Sanidad Animal (OMSA), fundada inicialmente como la OIE. En esta página se explica la conexión entre ADIS y WAHIS, se destacan los beneficios que aporta su colaboración y se facilitan ejemplos de sus aplicaciones prácticas.

¿Qué es ADIS?

ADIS es una plataforma digital segura que ha diseñado la Comisión Europea para centralizar la gestión de datos sobre salud animal en la UE. El sistema se ha creado con vistas a simplificar la notificación de datos y el envío de informes, mejorar la calidad y la exactitud de los datos, así como facilitar la introducción de datos por parte de las autoridades competentes. Al facilitar que los Estados miembros de la UE y los países asociados cuenten con un sistema de notificación único y eficiente, ADIS reduce la carga administrativa y garantiza la coherencia de los datos. Gracias a ADIS, los responsables de la toma de decisiones están facultados para tomar decisiones con conocimiento de causa partiendo de la información más actual y exacta de que se disponga.

Así, en caso de producirse un brote de una enfermedad animal (por ejemplo, fiebre porcina africana) en un Estado miembro, ADIS permitiría que se notificara el brote a la vez y en el momento adecuado tanto en ADIS como en WAHIS, de manera que haya una respuesta rápida mundial para contener la propagación de la enfermedad, a la vez que se optimiza la carga de trabajo de las autoridades competentes.

ADIS es el Sistema de Información sobre Enfermedades Animales de la UE

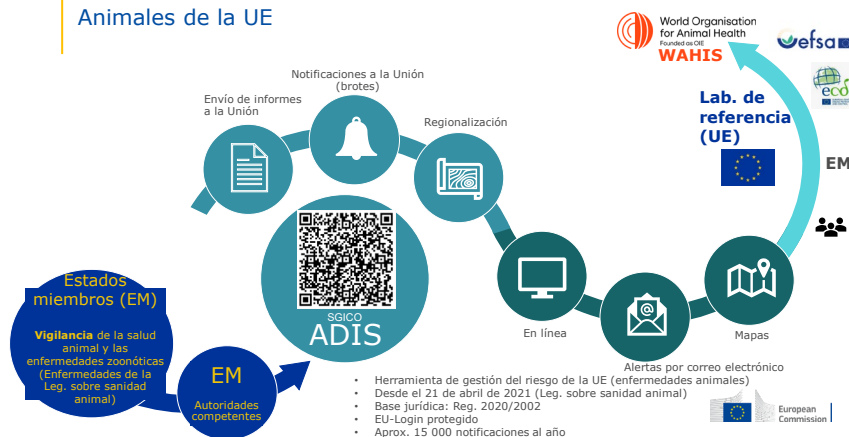


Gráfico 1: Panorama de ADIS

La conexión entre ADIS y WAHIS

La interoperabilidad entre ADIS y WAHIS es un aspecto fundamental de su colaboración. Estos dos sistemas intercambian datos a través de interfaces de programación de aplicaciones (API), de manera que haya un flujo de información ininterrumpido entre ellos. Este intercambio de datos está diseñado para permitir una notificación eficiente de acontecimientos excepcionales en WAHIS, al tiempo que se mantiene un único proceso de notificación para los Estados miembros de la UE. Cabe señalar que deberán seguir presentándose informes semestrales y anuales a WAHIS. Actualmente, la interconexión se aplica solo a las notificaciones de alerta rápida (notificaciones que se envían inmediatamente y los informes de seguimiento correspondientes).

Un ejemplo de esta interoperabilidad es el envío de datos de acontecimientos y brotes de ADIS a WAHIS, la «extracción» de tablas de referencia de WAHIS o el bucle de retroalimentación relacionado con el proceso de validación de la OMSA, que se introduce en ADIS.

Para mejorar la gestión de esta plataforma de intercambio de datos, se ha firmado un documento sobre el procedimiento de gestión conjunta con vistas a una tramitación rápida de las solicitudes. Este procedimiento se planteará diversas hipótesis más allá de las necesidades de gestión cotidianas, dado que anticipará los casos límite, detallará cómo gestionarlos y minimizará las discrepancias entre los datos y los períodos de indisponibilidad de los sistemas.

Beneficios de la colaboración ADIS-WAHIS

La colaboración entre ADIS y WAHIS ilustra cómo pueden trabajar juntas las plataformas digitales para mejorar la gestión de los datos sobre sanidad animal a escala mundial. La interconexión de estos sistemas ofrece varias ventajas:

1. Mejora de la calidad y la coherencia de los datos: mediante el intercambio de datos entre ADIS y WAHIS, ambos sistemas pueden mantener una información exacta y actualizada, de manera que mejora la calidad general de los datos zoonosanitarios. Este aspecto es especialmente importante en el caso de las evaluaciones de riesgo que requieren fuentes de datos fiables.
2. Notificación simplificada por parte de los Estados miembros: la interoperabilidad de ADIS y WAHIS permite que los Estados miembros de la UE introduzcan los datos de

forma eficiente y de una sola vez, de modo que disminuye la carga administrativa y se garantiza la coherencia de los datos. Por ejemplo, si se diera un brote de fiebre aftosa, los Estados miembros podrían introducir rápidamente los datos correspondientes en ADIS, que se compartirían automáticamente con WAHIS, de manera que habría un intercambio de información que cumpliría los requisitos tanto de la legislación de la UE como de las normas internacionales de la OMSA.

3. Mejora de la toma de decisiones: con el acceso a datos zoonosológicos completos y actualizados, los responsables de la toma de decisiones pueden tomar decisiones con mayor conocimiento de causa en relación con las medidas de vigilancia y control de enfermedades. Se está desarrollando una nueva sección de la interfaz pública de ADIS para poner a disposición del público la información más importante.

El proceso de migración para vincular ADIS con WAHIS

El proceso de migración se ha planificado cuidadosamente teniendo en cuenta los posibles escollos y los recursos disponibles para la conexión entre ambos sistemas. Hay que considerar algunas cuestiones importantes, por ejemplo, cómo gestionar los acontecimientos y los brotes que estén en curso en WAHIS en el momento de la conexión ADIS-WAHIS.

«**Cómo se gestiona la migración**»: no sería práctico transferir los datos completos de todos los **brotes** desde WAHIS a ADIS, dado que los usuarios de ADIS perderían mucho tiempo verificando los datos que se hayan migrado. Tampoco se considera una buena solución migrar únicamente los **acontecimientos** en curso desde WAHIS, ya que, en tal caso, solo se obtendría una visión parcial de los brotes que se hubieran consignado poco tiempo antes en ADIS. Por lo tanto, la solución por la que se ha optado, que han suscrito los Estados miembros, será cerrar los acontecimientos en curso en WAHIS antes de la interconexión. En caso necesario, se reabrirán los acontecimientos en curso en ADIS con brotes que estén en curso y brotes nuevos. De esta manera, se reducen los problemas que se han descrito anteriormente y se simplifica el proceso de migración.

Impacto de la migración en los datos que reproduce WAHIS

- En condiciones normales, la migración no debería afectar al número total de brotes. El país declarante cerrará en WAHIS, poco antes de la migración, la mayoría de los casos (brotes) en curso. Sin embargo, los brotes que no cumplan los requisitos para ser cerrados en WAHIS en la fecha de la migración tendrían que reabrirse en ADIS, *lo cual podría dar lugar a un aumento aparente del número de brotes.*
- El riesgo relacionado con la lectura errónea de los acontecimientos totales si se cierran los acontecimientos en curso antes de la migración podría reflejarse en ADIS (si la situación epidemiológica así lo requiere). *En algunos casos, este proceder daría lugar a un mayor número total de acontecimientos.* Este aumento, aunque no es un incremento real de acontecimientos, podría deberse a la migración. Y además podría repercutir en el número total de acontecimientos registrados en los informes semestrales.

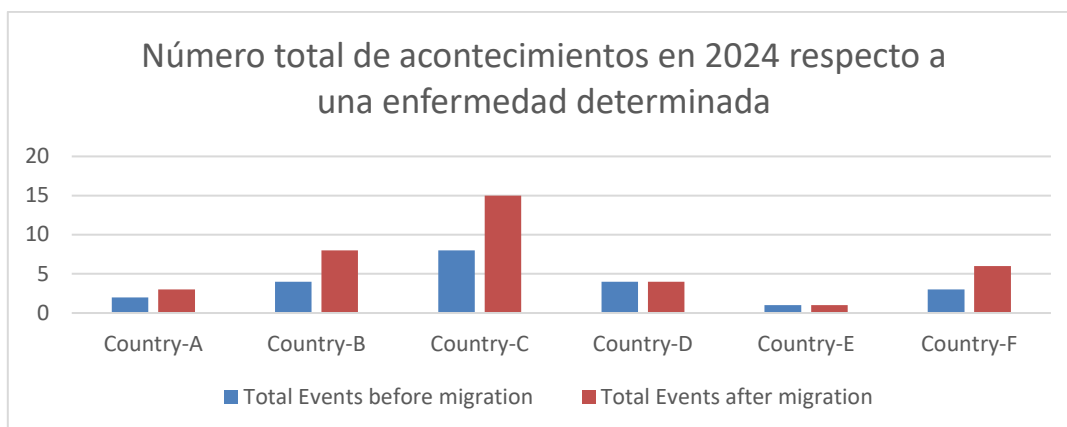


Gráfico 2: diagrama de acontecimientos (datos ficticios). En el gráfico del ejemplo puede verse que algunos países deberán abrir de nuevo los acontecimientos después de la migración, ya que todavía hay brotes en curso.

Por tanto, se recomienda prestar especial atención al comparar los datos antes y después de la migración, a fin de evitar malentendidos por lo que se refiere al motivo del posible aumento del número de acontecimientos y brotes en WAHIS. En el caso de algunos países, es posible que no se produzca un aumento de los acontecimientos si se ha decidido que los acontecimientos en cuestión se han resuelto en su totalidad.

Como medida atenuante, la reapertura en ADIS de un acontecimiento que acabe de cerrarse en WAHIS no activaría el correo electrónico de notificación inmediata de WAHIS, ya que formaría parte del proceso de transición. Se detectarán los acontecimientos reabiertos gracias a un comentario epidemiológico que haga referencia al acontecimiento cerrado previamente; estos comentarios se introducirán tanto en el acontecimiento de WAHIS que está previsto cerrar como en el acontecimiento de nueva creación en ADIS. Los acontecimientos cerrados con una situación epidemiológica estable en WAHIS requerirán una notificación continua en los informes semestrales, de conformidad con los requisitos ordinarios de la OMSA.

WAHIS sigue un proceso de validación de datos que podría dar lugar excepcionalmente a diferencias con los datos en ADIS durante el proceso de sincronización o en caso de que la OMSA pida aclaraciones o justificaciones añadidas.

Esta migración requiere la colaboración de muchos actores y, dado que no es posible prever un período de migración estricto, se hará todo lo posible por reducir su impacto. También requerirá una serie de actividades, por lo que se está elaborando un plan de transición detallado. Antes de la migración, se organizará un taller práctico específico para los usuarios de ADIS.

Calendario

La conexión entre ADIS y WAHIS ha entrado ahora en la tercera etapa de la fase piloto. Si bien los Estados miembros que participan en la fase piloto ya están utilizando un entorno de prueba en el que ADIS y WAHIS están vinculados activamente, está previsto que dichos Estados miembros pasen a la siguiente fase (fase piloto 4) en septiembre de 2024, con una incorporación gradual de todos los Estados miembros antes de finales de año.

Interoperabilidad entre ADIS y WAHIS



Proyecto piloto de ADIS



Gráfico 3: calendario de interoperabilidad ADIS-WAHIS.

Conclusiones

La aplicación de ADIS y su conexión con WAHIS representan avances significativos en la gestión de los datos zoonosológicos. Al trabajar juntas estas plataformas, aportan beneficios sustanciales a los Estados miembros de la UE, los países asociados y las partes interesadas a escala mundial.

Sin embargo, todos los usuarios de WAHIS y ADIS deben entender la fase de transición para poder interpretar los datos en el contexto adecuado y extraer las conclusiones correctas, ya que el proceso de migración podría dar lugar a que todos los usuarios de ADIS tengan un aumento del número de acontecimientos registrados.

Información adicional

- Base jurídica en la UE de ADIS: el sistema se basa en el marco moderno que se ha establecido mediante el Reglamento (UE) 2016/429 («Legislación sobre sanidad animal») y el Reglamento de Ejecución (UE) 2020/2002 de la Comisión, por el que se establecen normas en relación con la notificación y el envío de informes a la Unión (encontrará más información en: https://food.ec.europa.eu/animals/animal-diseases/animal-disease-information-system-adis_en?prefLang=es).

- En caso de ocurrir acontecimientos excepcionales, ADIS cumplirá los requisitos de notificación de la OMSA establecidos en sus normas internacionales:

<https://www.woah.org/es/que-hacemos/normas/codigos-y-manuales/acceso-en-linea-al-codigo-terrestre/>

<https://www.woah.org/es/que-hacemos/normas/codigos-y-manuales/acceso-en-linea-al-codigo-acuatico/>

- Correo electrónico de contacto: SANTE-ADIS-SUPPORT@ec.europa.eu